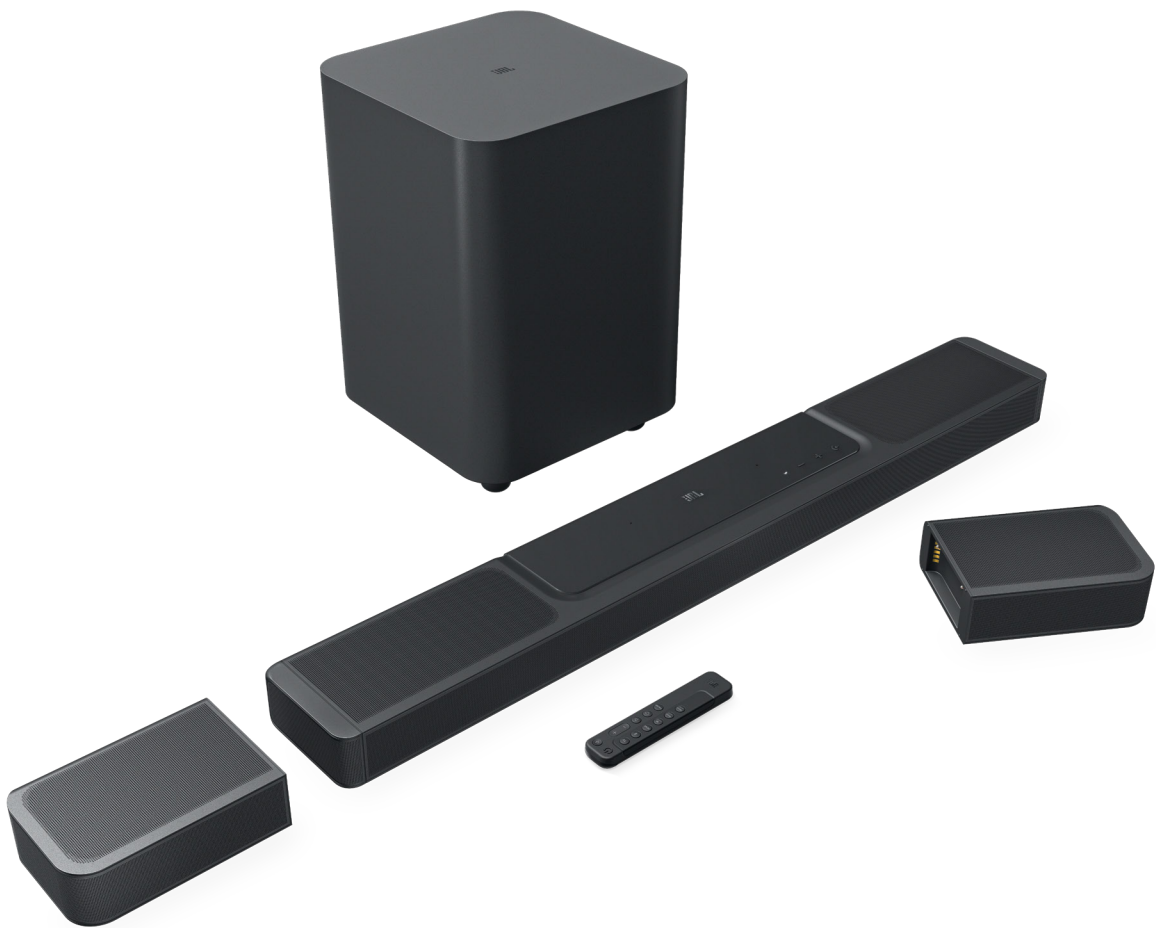




BAR 1300



用戶手冊

重要安全說明

請在使用前確認線路電壓

JBL Bar 1300 (條形音箱、可拆分喇叭和重低音喇叭) 適用於 100-240V AC, 50/60Hz。連接至產品的非預期線電壓可造成安全隱患和引發火災，並可能損壞裝置。若您對特定型號的電壓要求或所在地區的線電壓存有任何疑問，請先聯絡零售商或客戶服務代表，然後再將裝置插頭插入壁裝插座。

請勿使用延長電源線。

為避免安全隱患，請僅使用裝置隨附的電源線。建議您不要對本產品使用延長電源線。對於所有電氣裝置而言，請勿在地毯或地毯下鋪設電源線，或在電源線上放置重物。損壞的電源線應由授權服務中心立即採用符合原廠規格的電源線予以更換。

請謹慎處理交流電源線

從交流電源插座上拔下電源線時，請務必拔插頭；切勿拉扯電源線。若您打算長時間不使用此音箱，請從交流插座拔下插頭。

請勿打開機殼

本產品內部沒有用戶可維修的元件。打開機殼可能會產生觸電危險，對產品進行任何改裝都會使您的保修失效。如果裝置意外進水，請立即斷開交流電源，並諮詢授權服務中心。

目錄

重要安全說明	2	8. 聲音設定	23
1. 簡介	4	8.1 音訊同步	23
2. 包裝盒內物品	5	8.2 智能模式	23
3. 產品概述	6	9. 還原出廠設置	23
3.1 條形音箱	6	10. 軟件更新	24
3.2 可拆分喇叭	6	11. 重新連接重低音喇叭	24
3.3 重低音喇叭	7	12. 產品規格	25
3.4 遙控器	8	13. 疑難排解	26
4. 放置	9	14. 商標	27
4.1 檯面放置	9	15. 開源授權通知	28
4.2 掛牆安裝	9		
5. 連接	10		
5.1 連接電視和數位裝置	10		
5.2 藍牙連接	12		
5.3 與家用網路連接	12		
6. 設定	13		
6.1 連接可拆分的後置喇叭和重低音喇叭	13		
6.2 為可拆分喇叭充電	14		
6.3 3D 環繞聲	14		
6.4 將可拆分喇叭用作獨立藍牙喇叭	17		
7. 播放	18		
7.1 開機/自動待機/自動喚醒	18		
7.2 從電視來源播放	19		
7.3 從 HDMI IN 來源播放	19		
7.4 從藍牙來源播放	20		
7.5 透過 JBL ONE 應用程序播放	20		
7.6 透過 CHROMECAST BUILT-IN 播放	21		
7.7 透過 AIRPLAY 播放	21		
7.8 透過 ALEXA CAST 播放	21		
7.9 多房間播放	22		

1. 簡介

感謝您選購本 JBL Bar 1300（條形音箱、可拆分喇叭和重低音喇叭）。本產品經特別設計，可以為您的家庭娛樂系統帶來出色的音效體驗。我們建議您花幾分鐘通讀本手冊，其中描述了產品並包括設定及入門的逐步說明。

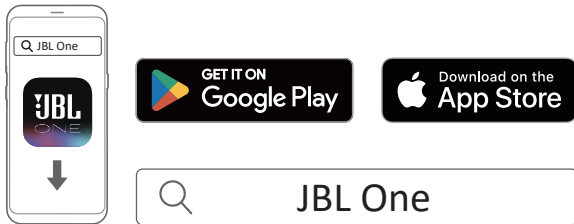
為了充分利用產品功能和支援，您以後可能需要透過網際網路更新產品軟體。請參閱本手冊中的軟體更新章節，確保您的產品擁有最新的軟體。

設計和規格如有變更，恕不另行通知。若您對本條形音箱、其安裝或操作存在任何疑問，請聯絡零售商或客戶服務代表，或瀏覽我們的網站：www.jbl.com。

JBL One 應用程序

使用 JBL One 應用程序，您可以

- 在條形音箱上輕鬆完成 Wi-Fi 設置，因此條形音箱可以存取可用的軟體更新；
- 連接*音樂串流播放服務；
- 透過集成音樂服務發現新音樂；
- 一鍵存取您的預設播放清單和喇叭設定。



若需更多資訊，請參閱「[5.3 與家用網路連接](#)」和「[7.5 透過 JBL One 應用程序播放](#)」。

附註：

- *可能需要訂閱，但 JBL One 應用程序不提供訂閱。

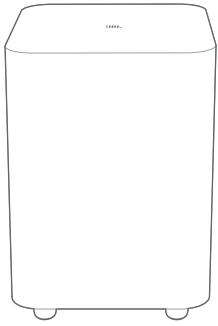
2. 包裝盒內物品

請謹慎打開包裝，並確保以下部件均包括在內。若有任何部件損壞或遺失，請勿使用本產品，並聯絡零售商或客戶服務代表。

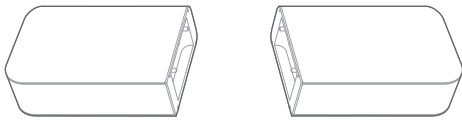
條形音箱



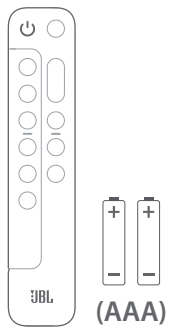
重低音喇叭



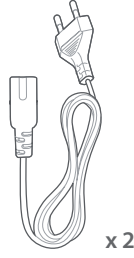
可拆分喇叭 (帶充電電池)



遙控器 (帶兩節 AAA 電池)



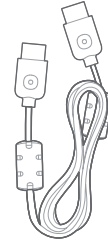
電源線*



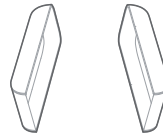
x 2

* 電源線數量和插頭類型因地區而異。

HDMI 纜線 (1.2 公尺/3.9 英尺)

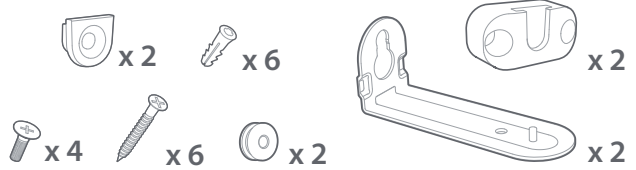


側蓋



(適用於條形音箱)

掛牆套件



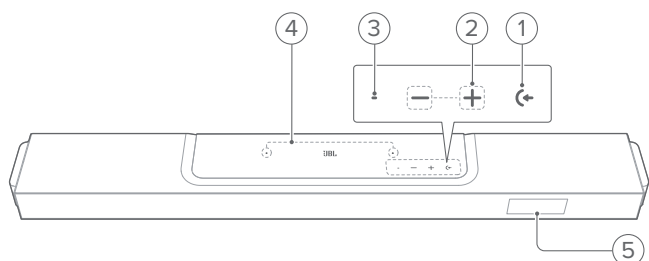
產品資訊與掛牆模板



3. 產品概述

3.1 條形音箱

3.1.1 控制鈕



1) (←) (來源)

- 開機
- 選擇聲音來源：電視（預設值，適用於 **HDMI OUT (TV ARC/ TV eARC)** 接口優先於 **OPTICAL** 接口的電視連接的音訊輸入）、藍牙或 HDMI IN

2) -/+ (音量)

- 開機
- 降低或提高音量
- 按住此按鈕可連續降低或提高音量
- 同時按下兩個按鈕可設定靜音或取消靜音

3) 狀態指示燈

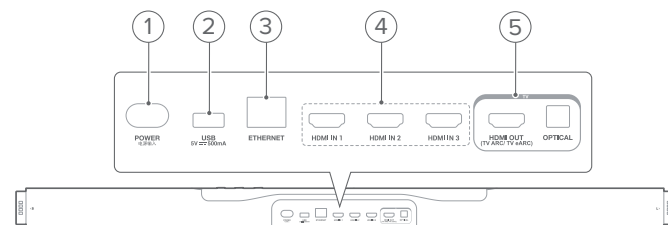
系統：		
	定期閃爍 (白光)	系統啟動
	快速閃爍 (白光)	軟件更新進行中
	常亮 (琥珀光)	還原出廠設置
網路連線		
	緩慢閃爍 (白光)	進入 Wi-Fi 設定模式，或網路斷開連線
	常亮 (綠光)	JBL One 應用程式發現的條形音箱
	常亮 (白光)	網路已連線
	常亮 (黃光)	弱 Wi-Fi 連線

4) 麥克風

- 對於聲音校準

5) 狀態顯示

3.1.2 背部接口



1) POWER

- 使用隨附的電源線連接到電源

2) USB

- 用於軟件更新的 USB 接口（僅適用於服務）
- 連接至 USB 儲存裝置以播放 MP3 檔案（僅適用於美國版本）

3) ETHERNET

- 透過乙太網纜線連接到家用網路

4) HDMI IN (1/ 2/ 3)

- 連接數位裝置上的 HDMI 輸出

5) 電視接口

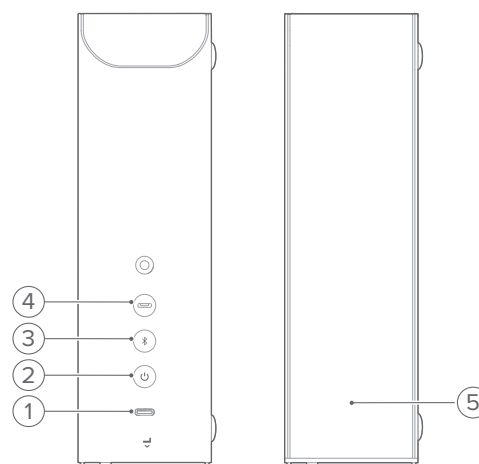
HDMI OUT (TV ARC/ TV eARC)

- 連接至電視上的 HDMI ARC / HDMI eARC 輸入

OPTICAL

- 連接至電視或數位裝置上的光纖輸出

3.2 可拆分喇叭



1) USB C 型接口

- 用於給電池充電

2) (⏻) (電源)

- 按下此按鈕即可開機
- 按住此按鈕 3 秒以上即可關機

3) 📶 (藍牙模式)

- 按下此按鈕以切換至藍牙模式 (將可拆分喇叭用作獨立式藍牙喇叭)
- 來源指示燈

● 常亮 (藍光)	藍牙模式已選擇
-----------	---------

- 在藍牙模式下，按下此按鈕以進入藍牙配對模式
- 在藍牙模式下，按住此按鈕 5 秒以上以進入藍牙立體聲配對模式 (連接至另一個可拆分喇叭並設定藍牙立體聲系統)

4) 📏 (條形音箱模式)

- 按下此按鈕以切換至條形音箱模式 (將可拆分喇叭用作條形音箱的後環繞聲喇叭)
- 來源指示燈

○ 常亮 (白光)	條形音箱模式已選擇
-----------	-----------

5) 狀態指示燈

- 用於指示電池電量

🔴 閃爍 (紅光)	電池電量低
● 常亮 (紅光)	電池正在充電

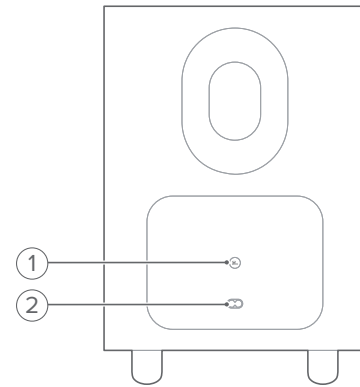
- 用於指示無線連線狀態

○ 緩慢閃爍 (白光)	已從條形音箱斷開連接
⚡ 快速閃爍 (白光)	正在連接至條形音箱
○ 常亮 (白光)	已連接至條形音箱

- 用於指示藍牙連線狀態

🔵 定期閃爍 (藍光)	正在藍牙配對
● 常亮 (藍光)	藍牙已連接
🔵 緩慢閃爍 (藍光)	藍牙未連接
🔵 定期閃爍 (青光)	正在連接至另一個可拆分喇叭 (藍牙立體聲配對模式)
● 常亮 (青光)	已連接至另一個可拆分喇叭 (藍牙立體聲已連接)

3.3 重低音喇叭



1) 📶

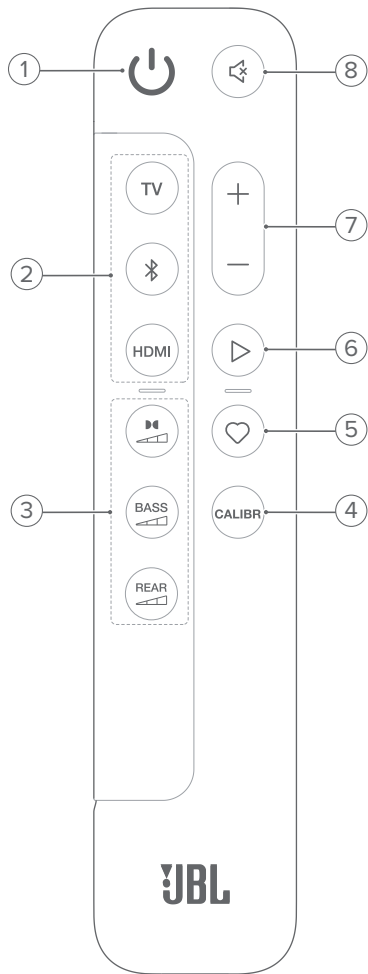
- 連接狀態指示燈

○ 常亮 (白光)	已連接至條形音箱
⚡ 快速閃爍 (白光)	配對模式
○ 緩慢閃爍 (白光)	正在重新連接或結束配對模式
● 常亮 (琥珀光)	待機模式

2) 電源接口

- 使用隨附的電源線連接到電源

3.4 遙控器



- 1) 開機或進入待機狀態
- 2) 來源選擇器
 - TV**
 - 選擇電視來源（預設值，適用於 **HDMI OUT (TV ARC/ TV eARC)** 接口優先於 **OPTICAL** 接口的電視連接的音訊輸入)
 - ⌘ (藍牙)**
 - 選擇藍牙來源
 - 按住此按鈕以進入藍牙配對模式
 - HDMI**
 - 反復按可在 **HDMI IN** 來源之間切換：HDMI 1（預設值）/ 2/ 3
- 3) 音效按鈕
 - 選擇杜比全景聲/DTS:X 音效的級別：中（預設值）、高或低
 - BASS**
 - 選擇重低音喇叭的低音電平：1/2/3（預設值）/ 4/5

REAR
（從條形音箱斷開兩個可拆後置喇叭時可用）

- 選擇後置喇叭的環繞聲音量：中（預設值）、高、靜音或低

- 4) **CALIBR**
 - 按下此按鈕開始聲音校準
- 5) **(Moment)**
 - 按下此按鈕直接存取您在 JBL One 應用程式中個人化的播放清單或喇叭設定
- 6) **(透過 JBL One 應用程式、Chromecast built-in™、AirPlay、Alexa Cast 或藍牙串流播放音樂時的播放控制)**
 - 按一下：暫停或繼續播放
 - 按兩下：下一曲目
 - 按三下：上一曲目
- 7) **+ / -**
 - 提高或降低音量
 - 按住此按鈕以連續提高或降低音量。
- 8) **(靜音)**
 - 靜音 / 取消靜音

3.4.1 應用程式啟用的控制

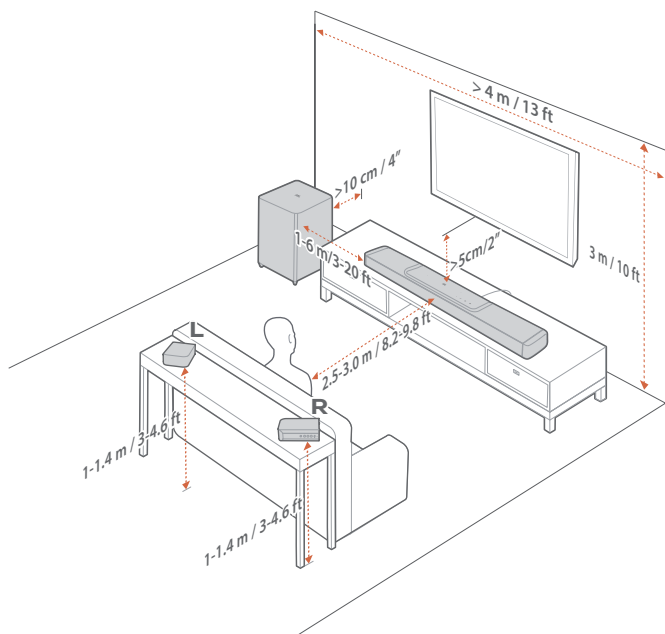
使用 Android 和 iOS 裝置上的 JBL One 應用程式，您可以執行以下操作：

- Wi-Fi 設定；
- 音訊校準與演示；
- 個人化音訊設定；
- 管理和控制裝置；
- 音樂服務整合；
- 其他功能。

4. 放置

4.1 檯面放置

將條形音箱、可拆分喇叭和重低音喇叭放置在平坦穩定的表面上。請參考下圖中的推薦距離。



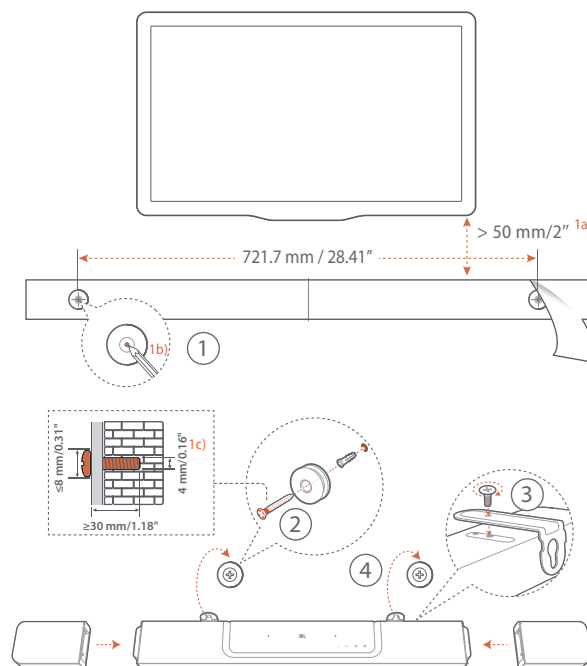
附註：

- 電源線應正確接電。
- 請勿在條形音箱、可拆分喇叭或重低音喇叭頂部放置任何物體。
- 及時為可拆分喇叭充電，確保充足的電池電量（請參閱「[6.2 為可拆分喇叭充電](#)」）。
- 在斷開後置環繞聲喇叭之後，使用隨附的側蓋蓋住環繞聲喇叭的兩端（請參閱「[4.2.2 將可拆分喇叭作為後置環繞聲喇叭進行掛牆安裝](#)」下的第 5 步）。

4.2 掛牆安裝

以掛牆安裝方式將條形音箱和可拆分後置喇叭安裝在一起或分開安裝。

4.2.1 掛牆安裝條形音箱

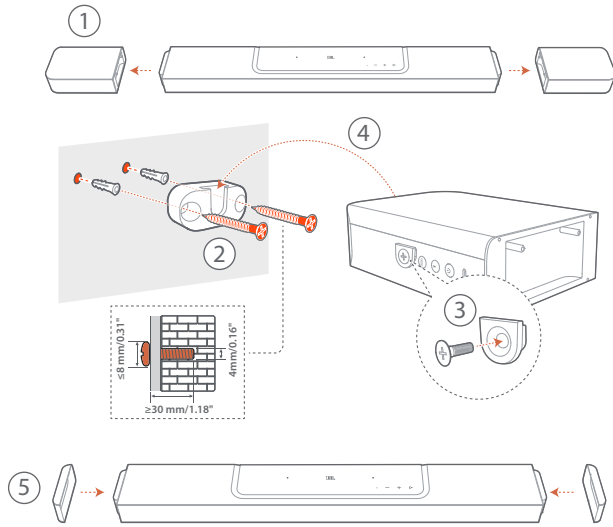


1. 準備：
 - a) 與電視保持大約 2 英吋（50 公釐）的距離，使用膠帶將隨附的掛牆安裝模板貼在牆上。
 - b) 使用圓珠筆筆尖標記螺絲夾持器位置。移除模板。
 - c) 在標記的位置，鑽一個 4 公釐/0.16 英吋的孔。
2. 安裝掛牆托架的支撐件。
3. 使用螺絲將 L 型掛牆托架固定到條形音箱的底部。
4. 安裝條形音箱。
5. 在條形音箱掛牆安裝穩固後，將兩個可拆分喇叭連接到條形音箱上。

附註：

- 確保牆壁可以支撐起條形音箱的重量。
- 僅安裝在垂直牆上。
- 避免安裝在高溫或高濕環境。
- 在掛牆安裝之前，確保纜線可以在條形音箱和外部裝置之間正確連接。
- 在掛牆安裝之前，請確保條形音箱已斷電。否則可能會導致觸電。
- 如欲移動條形音箱，請先卸下兩個可拆分喇叭以免發生意外損壞。
- 在斷開後置環繞聲喇叭之後，使用隨附的側蓋蓋住環繞聲喇叭的兩端（請參閱「[4.2.2 將可拆分喇叭作為後置環繞聲喇叭進行掛牆安裝](#)」下的第 5 步）。

4.2.2 將可拆分喇叭作為後置環繞聲喇叭進行掛牆安裝



1. 從條形音箱上斷開兩個可拆分喇叭。
2. 安裝掛牆托架。
3. 將支撐件固定到喇叭背面。
4. 安裝喇叭。
5. 根據需要安裝側蓋。

5. 連接

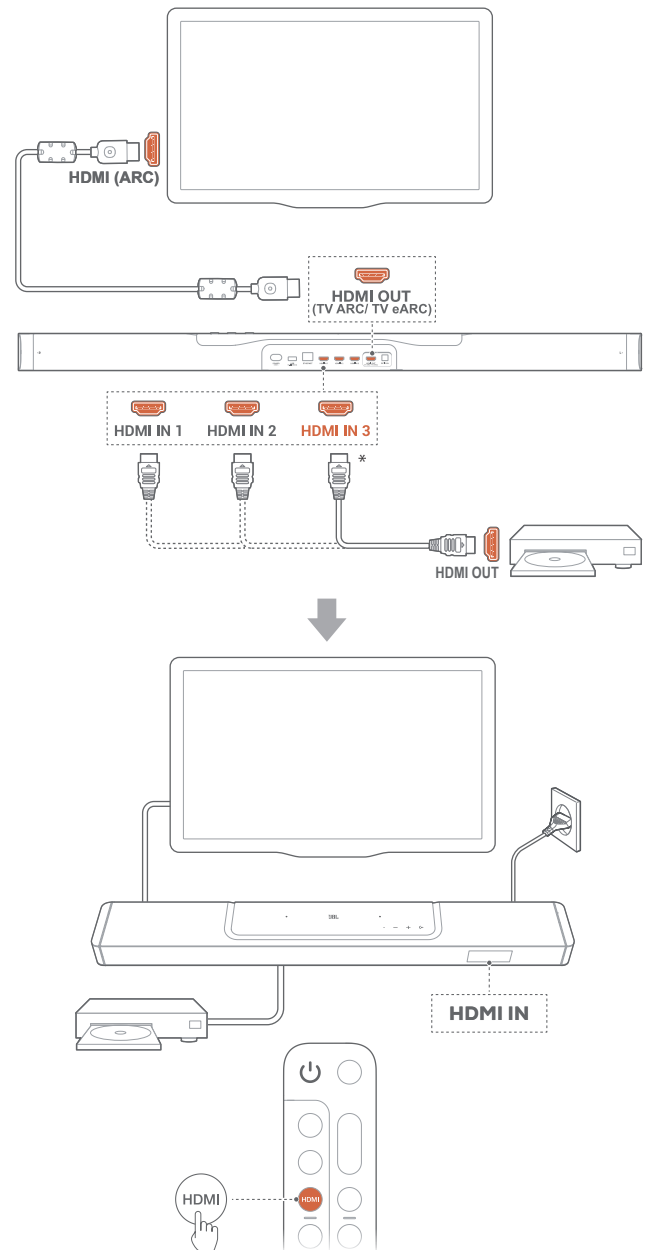
5.1 連接電視和數位裝置

對於透過條形音箱播放音訊，利用隨附的 HDMI 纜線或光纖纜線（另售）將條形音箱與電視連接。

HDMI 連接以單一接口支援數位音訊和視訊。HDMI 連接功能是您的條形音箱的最佳選擇。

5.1.1 TV (HDMI ARC / eARC)

（實現最佳杜比全景聲 / DTS:X 體驗的推薦連接）



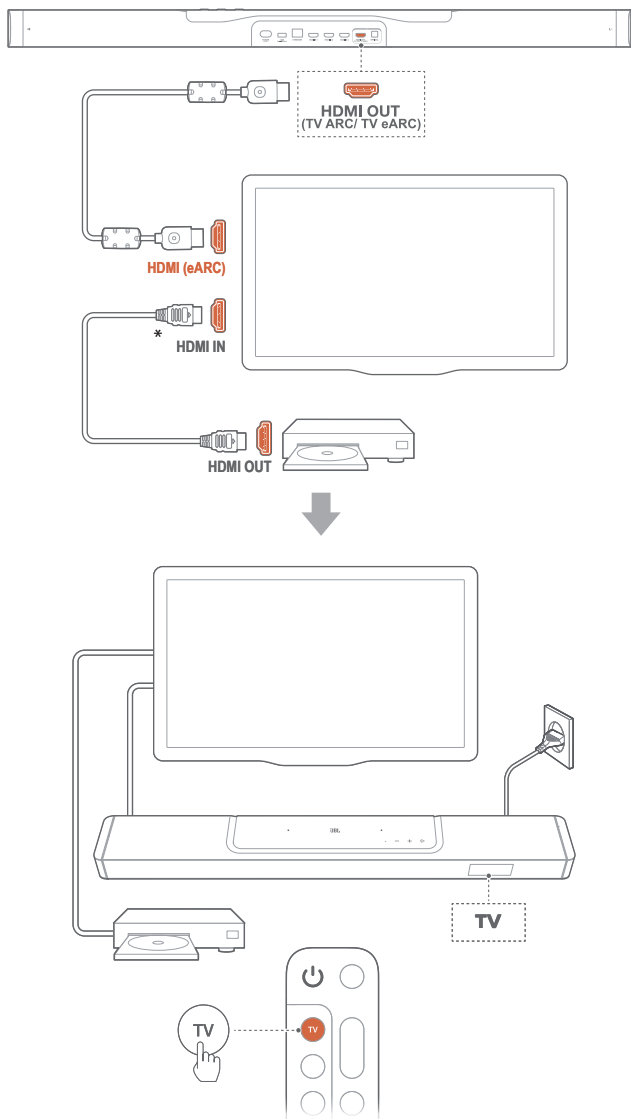
1. 使用隨附的 HDMI 纜線，將條形音箱與電視上的 **HDMI IN (ARC / eARC)** 接口連接。
 - 在電視上檢查 HDMI-CEC 和 HDMI ARC / eARC 是否已啟用。如需更多資訊，請參閱電視的用戶手冊。

2. 使用 HDMI 纜線 (2.0 或以上版本) 將條形音箱與數位裝置 (如機上盒、DVD/藍光播放機或遊戲機) 連接。
 - 在數位裝置上檢查 HDMI-CEC 是否已啟用。有關更多資訊，請參閱數位裝置的用戶手冊。
 - 在您的數位裝置上，選擇音訊輸出設定中的「位元流」或「原始數據」以獲得最佳的杜比全景聲 (Dolby Atmos) 體驗。
3. 欲從連接到條形音箱的數位裝置播放音訊，請反復按遙控器上的 **HDMI**，以選擇 HDMI 來源。

附註：

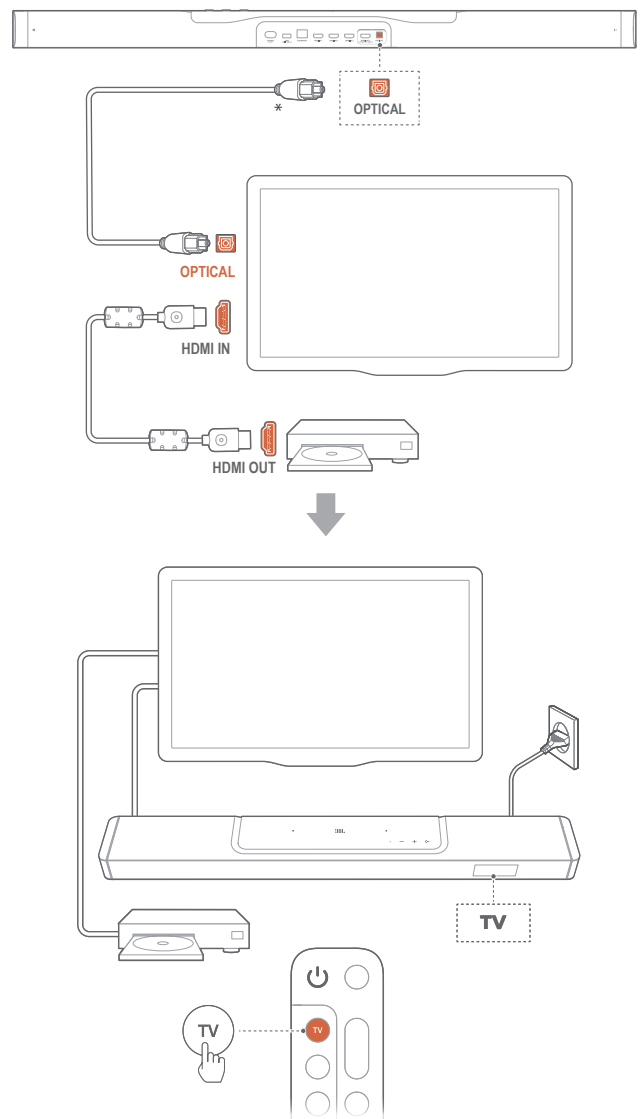
- 如果您的電視不支援 HDMI eARC，則確保透過條形音箱 (而不是電視) 上的 HDMI IN 接口連接數位裝置。否則，杜比全景聲資訊無法透過 HDMI (ARC) 接口從電視傳遞到條形音箱。

5.1.2 電視 (HDMI eARC)



1. 使用隨附的 HDMI 纜線，將條形音箱與電視上的 **HDMI IN (eARC)** 接口連接。
 - 在電視上檢查 HDMI-CEC 和 HDMI ARC / eARC 是否已啟用。有關更多資訊，請參閱電視的用戶手冊。
2. 使用 HDMI 纜線 (相容於 eARC，2.0 或以上版本)，將您的電視與數位裝置 (如串流播放裝置、機上盒、DVD / 藍光播放機或遊戲機) 連接。
 - 在數位裝置上檢查 HDMI-CEC 是否已啟用。有關更多資訊，請參閱數位裝置的用戶手冊。
 - 在電視和數位裝置上，選擇音訊輸出設定中的「位元流」或「原始數據」以獲得最佳的杜比全景聲體驗。
3. 欲從連接到電視的數位裝置播放音訊，請在遙控器上選擇 **TV**。

5.1.3 光纖



附註：

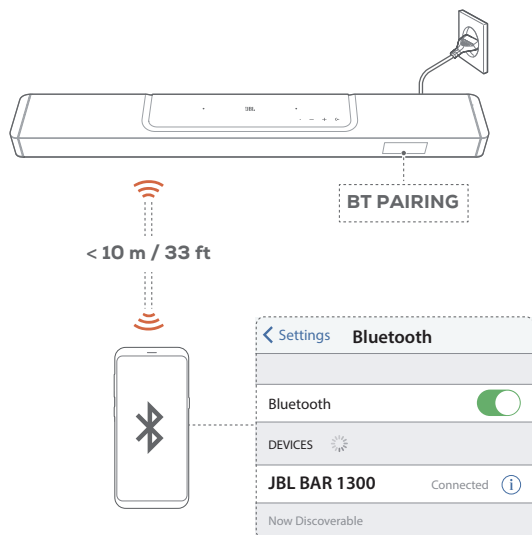
- 憑藉 6 個上推喇叭和可拆分環繞喇叭設計，條形音箱的 Dolby 環繞聲上混音器可以擴展 Dolby Digital 格式的傳統基於聲道的音訊，包括 5.1 和 7.1 內容，並提供身臨其境的 3D Atmos 體驗。
1. 使用光纖纜線將條形音箱與電視連接。
 2. 使用 HDMI 纜線（2.0 或以上版本），將您的電視與數位裝置（如串流播放裝置、機上盒、DVD / 藍光播放機或遊戲機）連接。
 3. 要透過光纖纜線播放音訊，請在遙控器上選擇 **TV**。

附註：

- * HDMI 纜線（用於數位裝置連接）和光纖纜線另售。
- 不能保證與所有 HDMI-CEC 裝置完全相容。
- 當 HDMI ARC 和光纖纜線都連接到條形音箱以從電視連接中輸入音頻時，HDMI ARC 連接優先。

5.2 藍牙連接

透過藍牙，將條形音箱與您的藍牙設備連接，例如智能手機、平板電腦及筆記本電腦等。



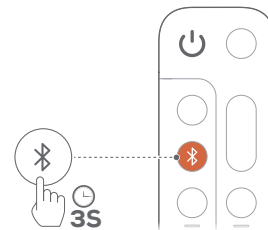
5.2.1 連接藍牙裝置

1. 如欲選擇藍牙來源，請按下條形音箱上的 **↶** 或遙控器上的 **📶**。
 - 「**BT PAIRING**」：準備藍牙配對
2. 在您的藍牙裝置上啟用藍牙，並在三分鐘內搜尋「**JBL BAR 1300**」。
 - **連接成功**：如果您的裝置以英語命名，則會顯示裝置名稱。將聽到一聲確認音。

5.2.2 如欲重新連接最後一個配對的裝置

當條形音箱進入待機模式時，您的藍牙設備將保留為配對設備。下次切換到藍牙來源時，條形音箱會自動重新連接最後配對的裝置。

5.2.3 連接到另一個藍牙裝置



1. 在藍牙來源中，按住條形音箱上的 **↶** 或遙控器上的 **📶**，直到顯示「**BT PAIRING**」。
 - 條形音箱將進入藍牙配對模式。
2. 依照「**5.2.1 連接藍牙裝置**」下的第 2 步進行操作。
 - 如果裝置已與條形音箱配對，請先在裝置上將「**JBL BAR 1300**」取消配對。

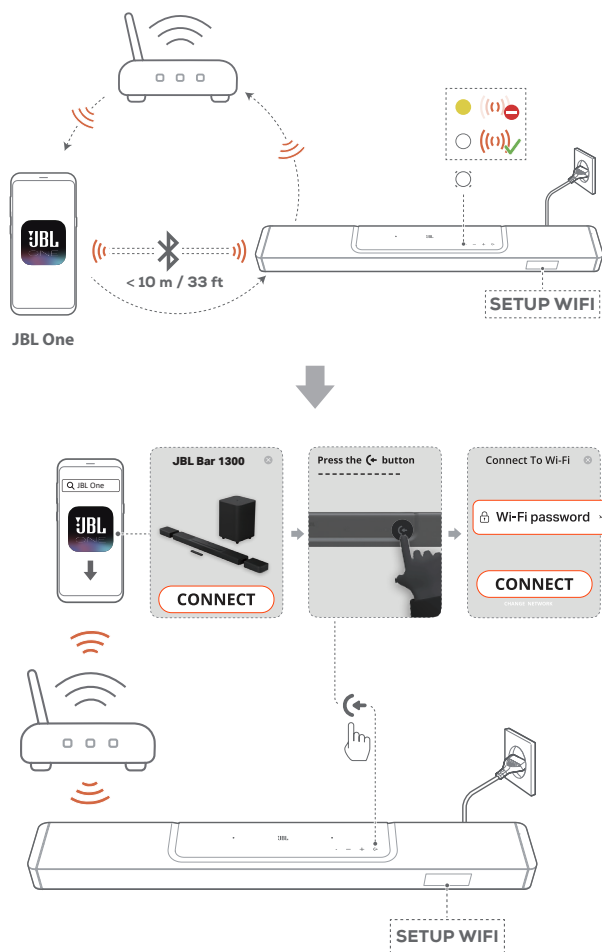
附註：

- 若條形音箱和藍牙裝置之間的距離超過 33 英尺（10 公尺），藍牙連接將會丟失。
- 電子裝置可能導致無線電干擾。條形音箱必須遠離產生電磁波的裝置，例如微波爐和無線區域網裝置。

5.3 與家用網路連接

透過 Wi-Fi 或乙太網纜線，將條形音箱連接到家用網路。由於 JBL One 應用程式和受支援的串流播放服務（Chromecast built-in、AirPlay 和 Alexa Cast），因此可透過條形音箱喇叭串流播放智慧型手機或平板電腦上的音訊。

1. 在條形音箱上，進入 Wi-Fi 設定模式：
 - 按下任意按鈕開機（請參閱「**7.1 開機/自動待機/自動喚醒**」）。
 - 如條形音箱尚未連線到網路，螢幕將顯示「**HELLO**」，然後顯示「**SETUP WIFI**」。
 - 欲重新進入 Wi-Fi 設定模式，請按住 **+** 和 **-** 直到顯示「**SETUP WIFI**」。
2. 在 Android 或 iOS 裝置上，透過 JBL One 應用程式將條形音箱新增至家用 Wi-Fi 網路。
 - a) 將您的 Android 或 iOS 裝置連接到家用 Wi-Fi 網路。下載 JBL One 應用程式。
 - b) 按照應用程式說明完成設置。



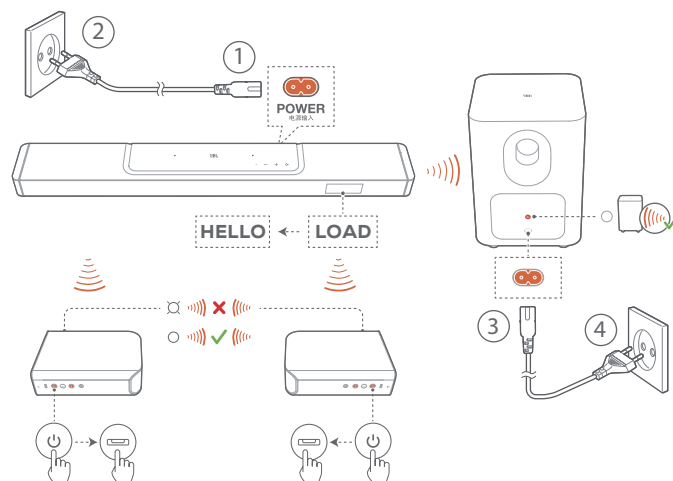
3. 如有必要，請使用乙太網纜線將條形音箱連接到家用網路。
- 確保您在設定過程中連接到同一網路。

附註：

- 在您的 Android 或 iOS 裝置上，您可以在 JBL One 應用程式中給條形音箱命名。
- 在 iOS 設備上，將條形音箱添加到 Apple Home 應用程式，並將其他相容於 AirPlay 的喇叭一起管理。
- 在 iOS 裝置上，如條形音箱已新增至家用 Wi-Fi 網路，您可以從相容於 AirPlay 的應用程式啟動 AirPlay 串流播放（請參閱「[7.7 透過 AirPlay 播放](#)」）。
- 線上音樂串流傳輸服務的可用性因國家/地區而異。
- 部分功能需要訂閱或服務，但並非在所有國家/地區都可用。

6. 設定

6.1 連接可拆分的後置喇叭和重低音喇叭



1. 使用隨附的電源線將條形音箱連接到電源。
 - 條形音箱上的螢幕將顯示「LOAD」，然後顯示「HELLO」。
2. 執行以下操作以開始連接：
 - 使用隨附的電源線將重低音喇叭連接到電源；
 - 將可拆分喇叭連接到條形音箱，或先後按下可拆分喇叭上的 和 ，以快速重新連接到條形音箱。
 - 條形音箱自動連接重低音喇叭。
已連接： 重低音喇叭上亮白光。
 - 條形音箱自動連接可拆分喇叭。
已連接： 狀態指示燈在可拆分喇叭上亮白光 (○)。

附註：

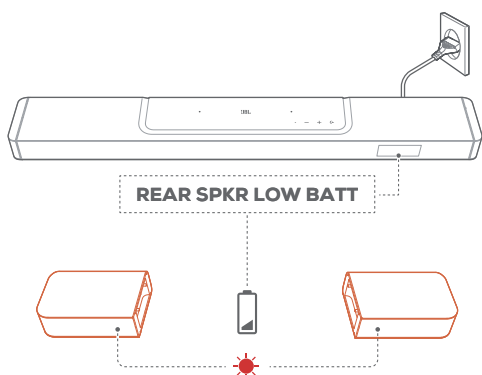
- 請僅使用隨附的電源線。
- 在連接電源之前，請確保已完成所有其他連接（請參閱「[5.1 連接電視和數位裝置](#)」）。

6.2 為可拆分喇叭充電

當可拆卸環繞揚聲器沒電時，它們與條形音箱的無線連接將會丟失。

首次使用兩個可拆分喇叭時，對它們充電大約 4 小時，確保有足夠的電池電量。

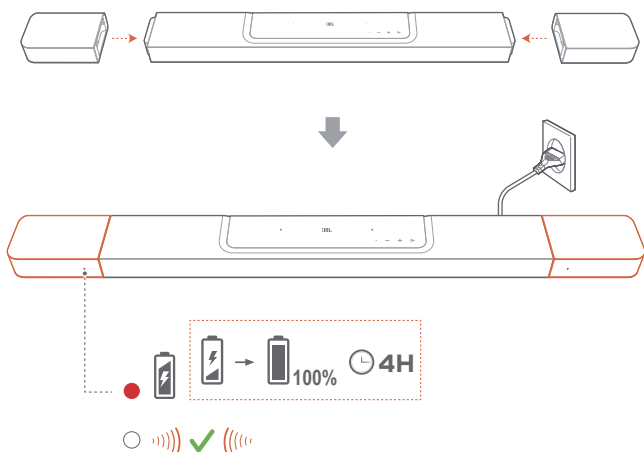
- 當電池電量不足時，可拆分環繞聲喇叭上的狀態指示燈閃爍紅光，條形音箱上顯示「REAR SPKR LOW BATT」。
- 當電池電量耗盡時，條形音箱上顯示「DOCK REAR SPKR」。



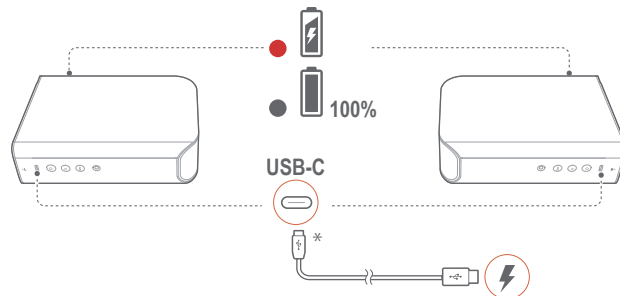
6.2.1 透過連接可拆卸喇叭來進行充電

當將可拆卸喇叭連接到條形音箱時，充電開始。

- 當條形音箱切換到待機模式時，● 會開機；當可拆卸喇叭充滿電時，● 會關機。
- 電量耗盡的電池充滿電需要大約 4 小時。



6.2.2 透過 USB 纜線充電



- 使用 USB-C 纜線，將可拆分喇叭分別連接到電源。
- 對於可拆分喇叭，狀態指示器用於指示電池電量和無線連接的狀態（請參閱「3.2 可拆分喇叭」）。

附註：

- * USB-C 纜線另外出售。

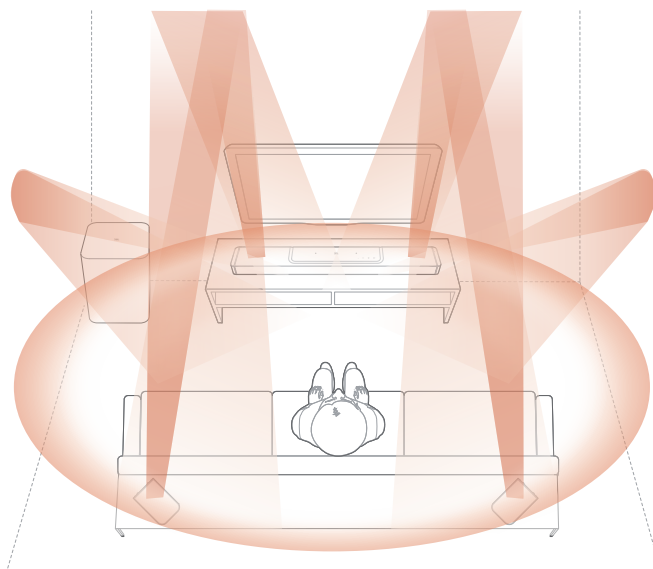
6.3 3D 環繞聲

6.3.1 聲音校準

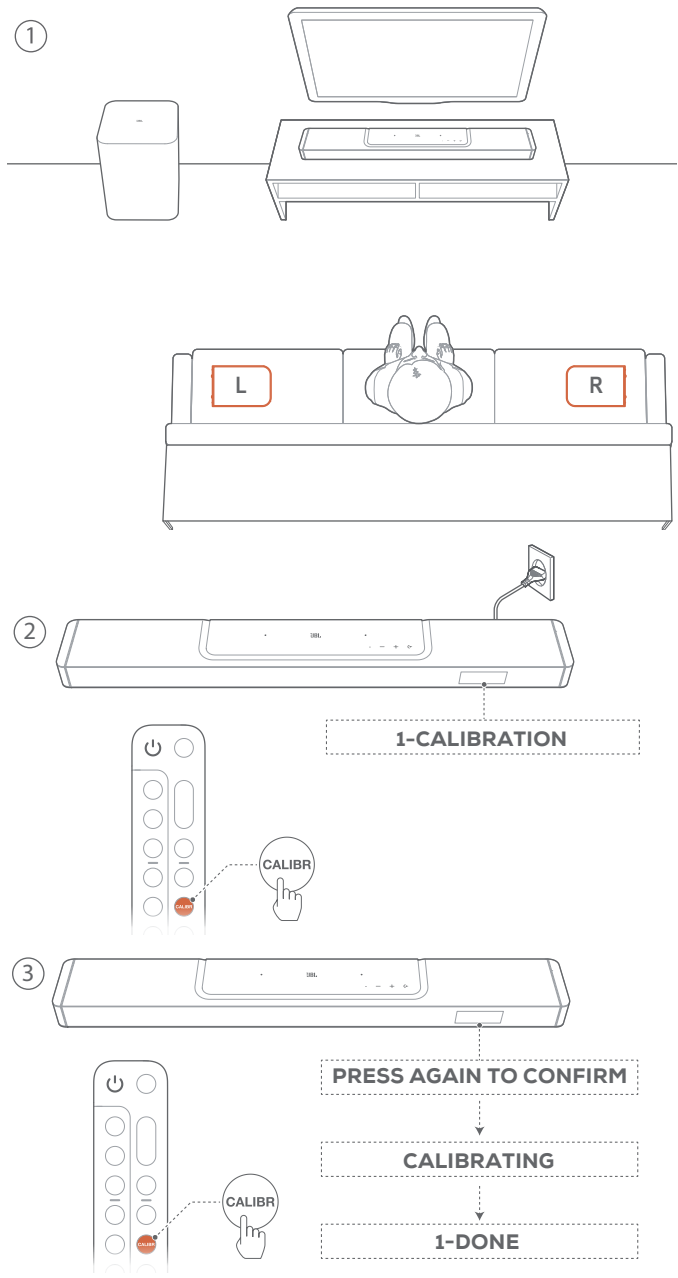
為您獨特的聆聽環境最佳化您的 3D 環繞聲體驗。

對於聲音校準，請執行以下操作：

- 確保您的房間保持安靜；
- 確保條形音箱和兩個可拆分後置喇叭完全在彼此的視線範圍內，兩者之間沒有障礙物。
- 確保正確放置左後喇叭和右後喇叭，左喇叭在左側，右喇叭在右側。

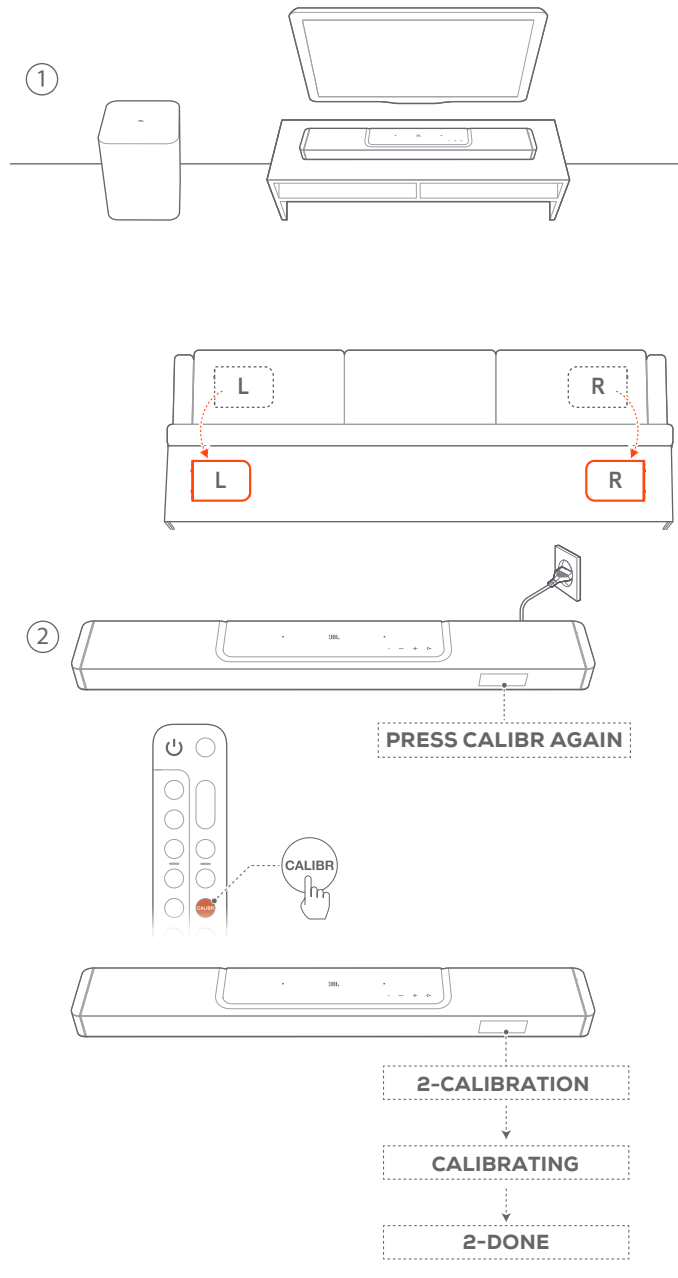


1) 校準聆聽區

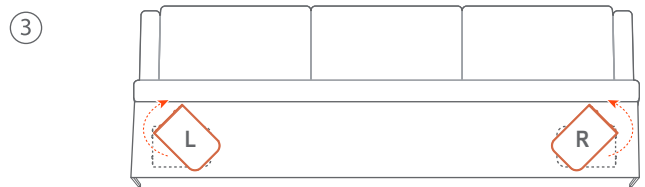


1. 將可拆分後置喇叭放在聽眾座位旁邊。
 - 確保兩個可拆分喇叭已連接至條形音箱（請參閱「[6.1 連接可拆分的後置喇叭和重低音喇叭](#)」）。
2. 在遙控器上，按下 **CALIBR** 開始校準。
 - 條形音箱上將顯示「1-CALIBRATION」。
3. 當顯示「PRESS AGAIN TO CONFIRM」時，再次按下 **CALIBR**。
 - 倒計時開始從 5 到 1。
 - 將聽到一聲校準音。音訊校准開始。
 - 「CALIBRATING」：正在校準
 - 「1-DONE」：聆聽區的校準成功完成。

2) 校準喇叭位置



1. 將可拆分後置喇叭放在所需的位置。
2. 在遙控器上，按下 **CALIBR**。
 - 條形音箱上將顯示「2-CALIBRATION」。
 - 倒計時開始從 5 到 1。
 - 將聽到一聲校準音。音訊校准開始。
 - 「CALIBRATING」：正在校準
 - 「2-DONE」：喇叭位置的校準成功完成。



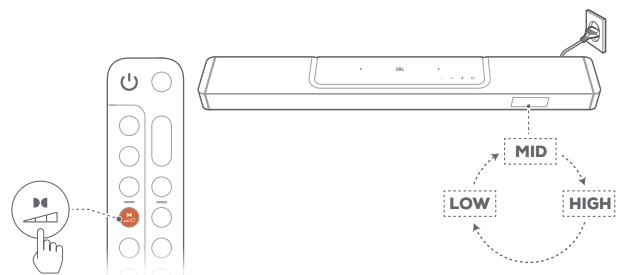
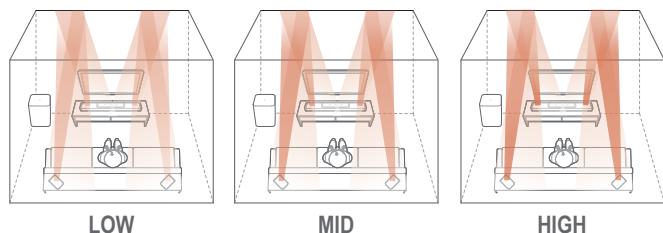
3. 旋轉以達到最佳聆聽體驗。


附註：

- 在聲音校準期間，除了 **CALIBR** 之外，遙控器上的所有按鈕都被停用。

6.3.2 Dolby Atmos® / DTS:X®

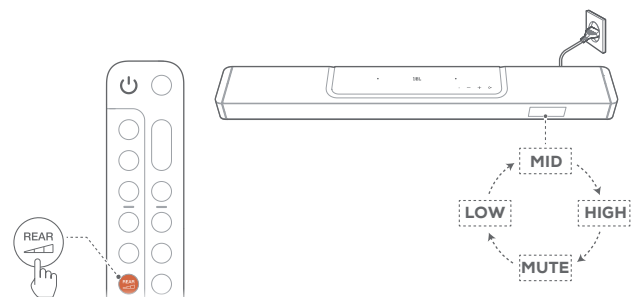
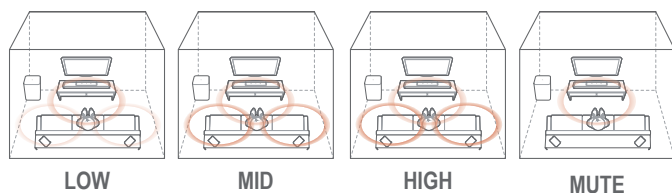
利用 Dolby Atmos 或 DTS:X，提供高架音訊分配，以實現強大的 3D 聲音沉浸感。



1. 欲播放杜比全景聲或 DTS:X 的環繞聲，請依照「[5.1 連接電視和數位裝置](#)」中所述連接藍光播放機或串流媒體裝置並進行播放。
2. 欲為杜比全景聲或 DTS:X 選擇合適的強度，請按遙控器上的 ，以在中（預設）、高或低之間切換。

6.3.3 後部調節

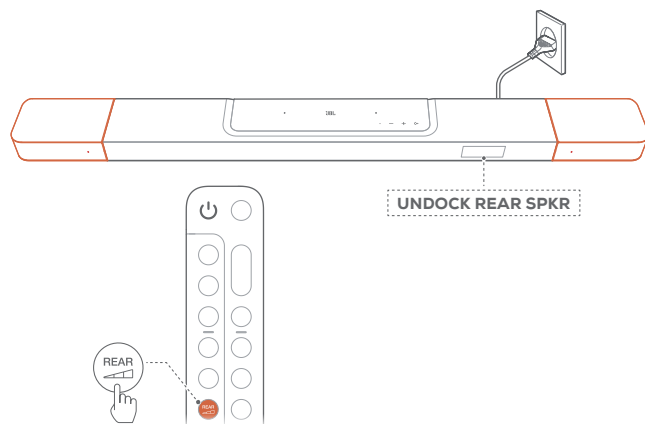
斷開兩個可拆分後置喇叭後，您可以選擇環繞聲音量。



1. 確認條形音箱和可拆分後置喇叭是否已進行無線連接（請參閱「[6.1 連接可拆分的後置喇叭和重低音喇叭](#)」）。

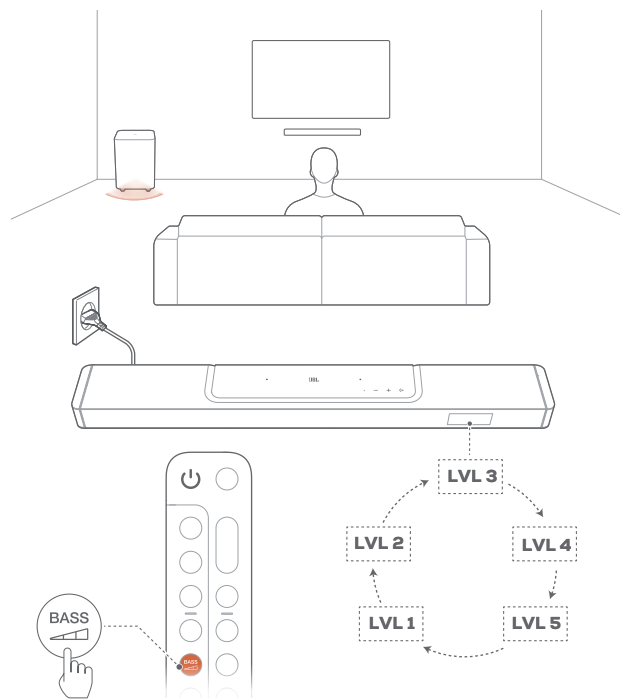
2. 在遙控器上，按  可在環繞聲音量之間切換。

- 將顯示「MID」/「HIGH」/「MUTE」/「LOW」（預設值：「MID」）。
- 如果可拆分後置喇叭已連接到條形音箱，將顯示「UNDOCK REAR SPKR」。



6.3.4 低音調節

您可以根據需要進行低音調節。



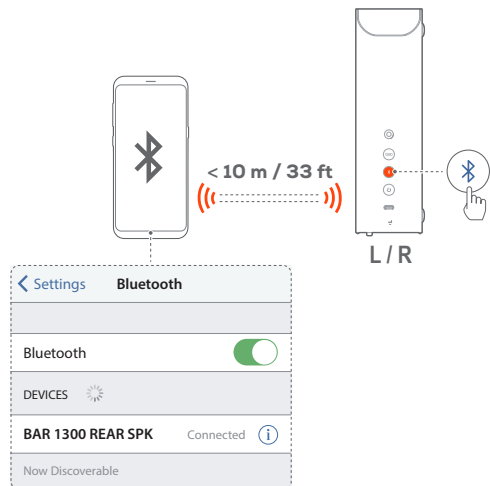
- 在遙控器上，按下  以在低音電平之間切換。
→ 將顯示「LVL1」至「LVL5」（預設值：「LVL3」）。

6.4 將可拆分喇叭用作獨立藍牙喇叭

對於音樂播放，您可以將可拆分後置喇叭設定為獨立式藍牙喇叭或藍牙立體聲系統。

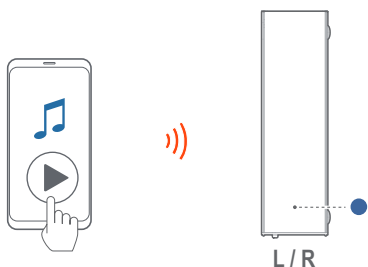
6.4.1 獨立式藍牙喇叭

任何一個可拆分後置喇叭都可以是獨立式藍牙喇叭。



連接藍牙裝置

1. 在左或右喇叭上，按下 以切換至藍牙模式。
 - ：準備藍牙配對
 - 可拆分後置喇叭已從條形音箱斷開連接。
2. 在藍牙裝置上，啟用藍牙並在三分鐘內搜尋「BAR 1300 REAR SPK」。
 - ：連接成功



3. 在藍牙裝置上開始播放音訊。

如欲重新連接最後一個配對的裝置

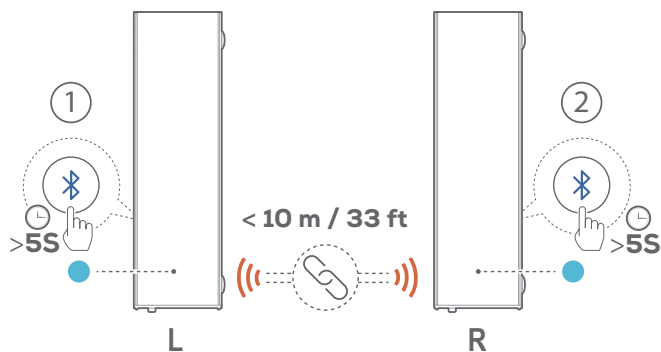
當喇叭進入待機模式時，您的藍牙裝置將作為已配對裝置予以保留。下次切換到藍牙模式時，喇叭會自動重新連接最後配對的裝置。

連接到另一個藍牙裝置

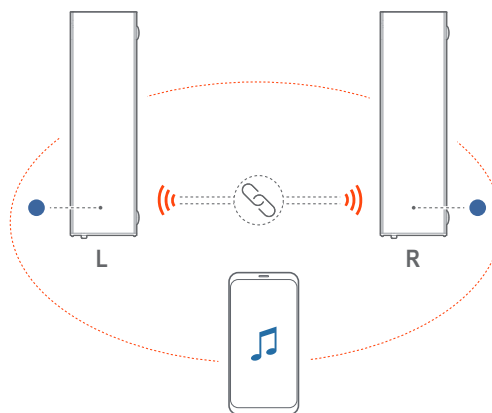
1. 在藍牙模式下，按下左或右喇叭上的 。
 - ：喇叭將進入藍牙配對模式。
2. 依照「[連接藍牙裝置](#)」下的第 2 步進行操作。

6.4.2 獨立式藍牙立體聲系統

透過連接兩個可拆分喇叭，您可以設定具有 L（左）和 R（右）聲道的立體聲音樂系統。

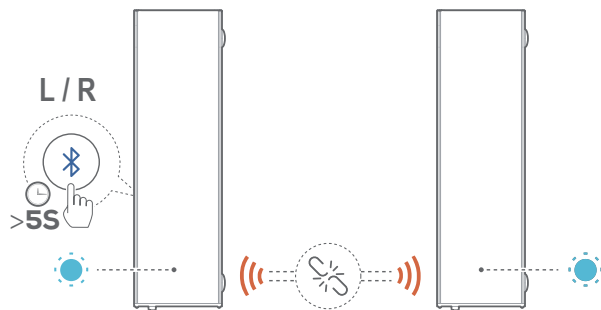





1. 確保正確放置左後喇叭和右後喇叭，左喇叭在左側，右喇叭在右側。
2. 連接兩個喇叭：
 - a) 在一個喇叭上，按住 ，直到狀態指示燈閃爍青光。
 - b) 在三分鐘內，按住另一個喇叭上的 直到狀態指示燈閃爍青光。
 - ：準備藍牙立體聲配對
 - ：藍牙立體聲已連接



3. 兩個喇叭開始從連接至主喇叭的裝置播放音樂。

欲斷開兩個喇叭之間的藍牙立體聲連結



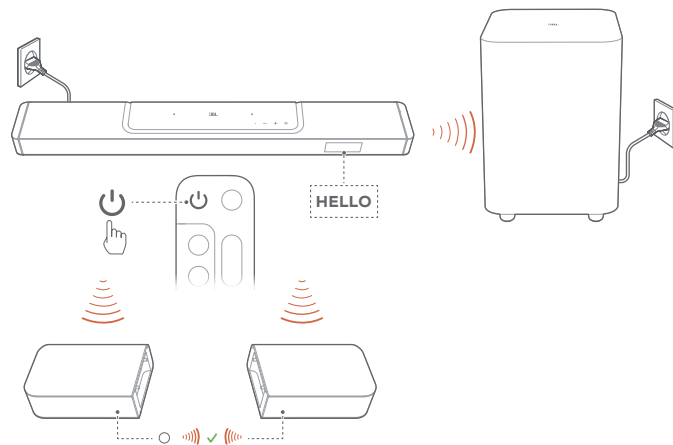
- 在已連接的任何一個喇叭上，按住  直到狀態指示燈閃爍青光。
 - ：您可斷開兩個喇叭之間的藍牙立體聲連結。
 - ：喇叭切換至藍牙配對模式，並且分別重新連接最後配對的藍牙裝置。

附註：



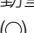
- 若條形音箱和藍牙裝置之間的距離超過 33 英尺（10 公尺），藍牙連接將會丟失。
- 電子裝置可能導致無線電干擾。條形音箱必須遠離產生電磁波的裝置，例如微波爐和無線區域網裝置。

7. 播放

7.1 開機/自動待機/自動喚醒




7.1.1 開機



- 如欲開機，請按條形音箱上的任意按鈕或按遙控器上的 。
 - 將顯示「HELLO」。
 - 重低音喇叭將會自動重新連接到條形音箱。**已連接：** 常亮白色。
 - 可拆分喇叭將會自動重新連接到條形音箱。**已連接：**狀態指示燈常亮白色()

7.1.2 自動待機

如果條形音箱處於非使用中狀態超過 10 分鐘，其將自動切換到待機模式。將顯示「STDBY」。

- 重低音喇叭也將進入待機狀態， 常亮琥珀色。
- 可拆分喇叭切換為待機狀態，並且狀態指示燈熄滅以進入無線連線狀態。
- 條形音箱下次開機時，將返回上一個選定的來源。

附註：

- 在可拆分喇叭上，按住此按鈕 3 秒以上即可關機。欲重新連接至條形音箱，再次按下 ，然後在必要時按下  以切換至條形音箱模式。

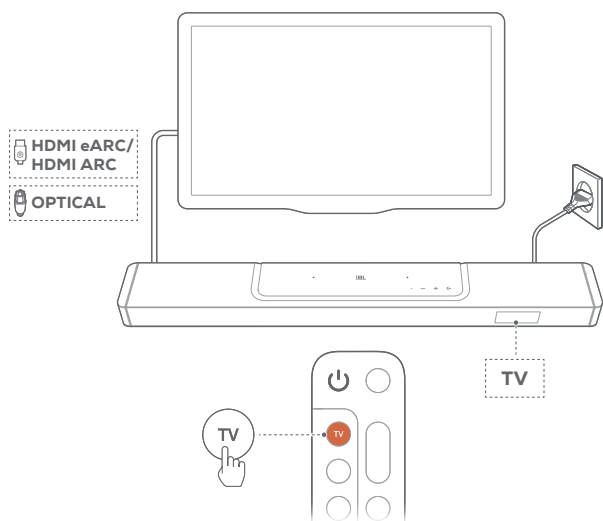
7.1.3 自動喚醒

在待機模式下，當條形音箱

- 透過 HDMI ARC 連接到您的電視，並打開電視時，條型音箱會自動喚醒；
- 條形音箱已透過 HDMI ARC 連接和 HDMI 連接方式連接到電視，還連接到了機上盒、DVD/藍光播放機或遊戲機等數位裝置，且數位裝置已開啟；
- 條形音箱連接到家用網路，並且音訊透過 JBL One 應用程式、Chromecast built-in、AirPlay 或 Alexa Cast 上的音樂串流播放服務串流播放到條形音箱。

7.2 從電視來源播放

連接條形音箱後，您可以從條形音箱欣賞電視音訊。



1. 確保您的電視設置為支持外部喇叭，並且內置電視喇叭已靜音。如需更多資訊，請參閱電視的用戶手冊。
2. 確保條形音箱已正確連接到電視（請參閱「[5.1 連接電視和數位裝置](#)」）。
3. 如欲選擇電視來源，請按下條形音箱上的 **←** 或遙控器上的 **TV**。
 - 「TV」：電視來源已選擇。
 - 在出廠設定中，依預設選擇電視來源。

附註：

- 如果條形音箱同時透過 HDMI 纜線和光纖纜線連接到電視，則會選擇 HDMI 纜線來源連接電視。

7.2.1 電視遙控器設定

若將電視遙控器用於電視和條形音箱，請檢查電視是否支援 HDMI-CEC。如電視不支援 HDMI-CEC，請依照「[電視遙控器紅外學習](#)」下的步驟進行操作。

HDMI-CEC

如電視支援 HDMI-CEC，請依照電視用戶手冊中的說明啟用這些功能。您可以透過電視遙控器控制條形音箱上的音量 +/-、靜音/取消靜音和通電/待命功能。

電視遙控器紅外學習

透過紅外學習，您的紅外電視遙控器可以學習條形音箱的一些命令。

1. 在條形音箱上，同時按住 **←** 和 **+** 直到顯示「LEARNING」。
 - 您將進入電視遙控器學習模式。

2. 將電視遙控器指向條形音箱。遵循螢幕上的說明操作電視遙控器上的按鈕：

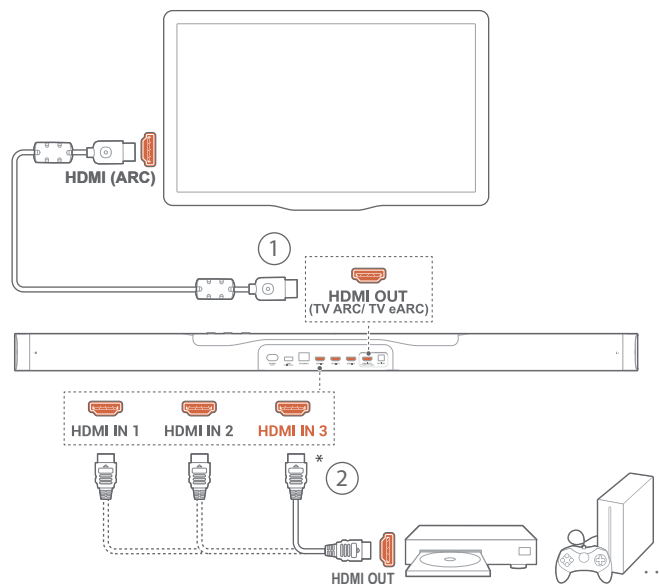
- 當條形音箱上顯示「POWER」、「VOL+」、「VOL-」或「MUTE」的任何一項時，按下電視遙控器上的所需按鈕。
 - 「DONE」：透過電視遙控器按鈕學習條形音箱按鈕的功能。
 - 條形音箱將返回到上一個選定的來源。
- 如欲停止並結束電視遙控器學習模式，請按住條形音箱上的 **←** 和 **+**，直到顯示「EXIT LEARNING」。
 - 所學習的功能將被捨棄。

附註：

- 如果 30 秒內未採取任何操作，條形音箱將自動退出電視遙控器學習模式。所學習的功能將被捨棄。

7.3 從 HDMI IN 來源播放

如圖所示連接條形音箱後，您的數位裝置可以播放電視上的視頻以及條形音箱喇叭中的音頻。



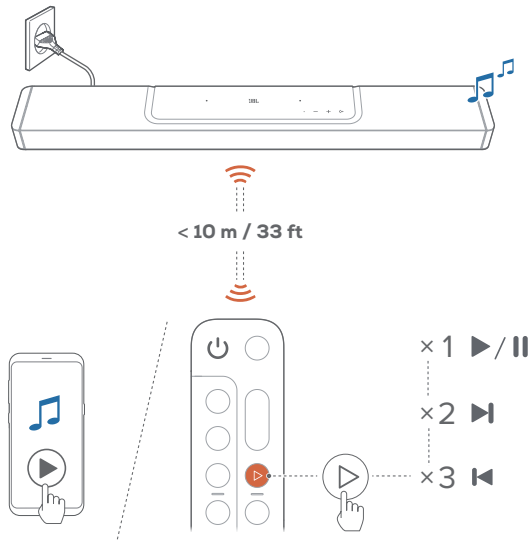
1. 確保條形音箱已正確連接到電視和數位裝置（請參閱「[5.1 連接電視和數位裝置](#)」）。
2. 打開您的數位裝置。
 - 您的電視和條形音箱將從待機模式喚醒並自動切換到輸入來源。
 - 如欲選擇條形音箱上的 **HDMI IN** 來源，請切換條形音箱上的 **←** 或遙控器上的 **HDMI**。
3. 將電視切換到待機模式。
 - 條形音箱和來源裝置已切換到待機模式。

附註：

- 不能保證與所有 HDMI-CEC 裝置完全相容。

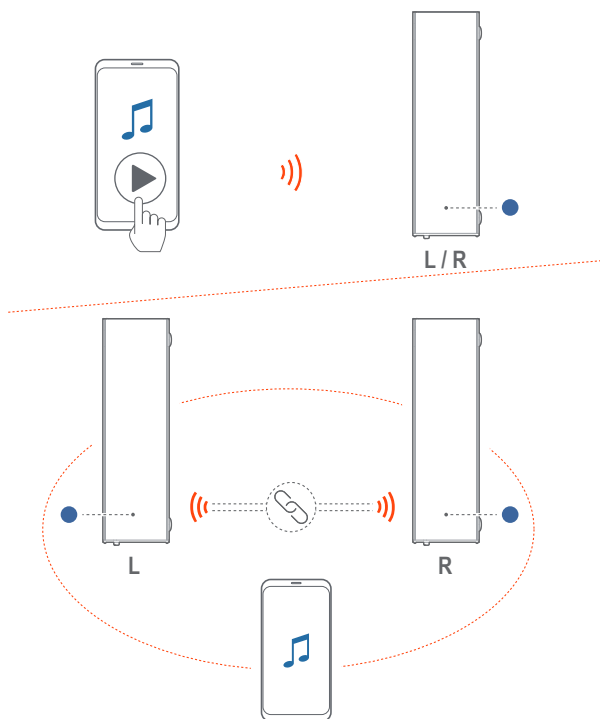
7.4 從藍牙來源播放

透過藍牙，將藍牙裝置上的音訊串流播放到條形音箱。



1. 檢查條形音箱是否已正確連接到藍牙裝置（請參閱「[5.2 藍牙連接](#)」）。
2. 若要選擇藍牙來源，請按下條形音箱上的 或遙控器上的 。
3. 在藍牙裝置上開始播放音訊。
 - 或者，按下遙控器上的 控制播放。
4. 調節條形音箱、遙控器或藍牙裝置上的音量。

欲將可拆分喇叭用作獨立式藍牙喇叭或藍牙立體聲系統

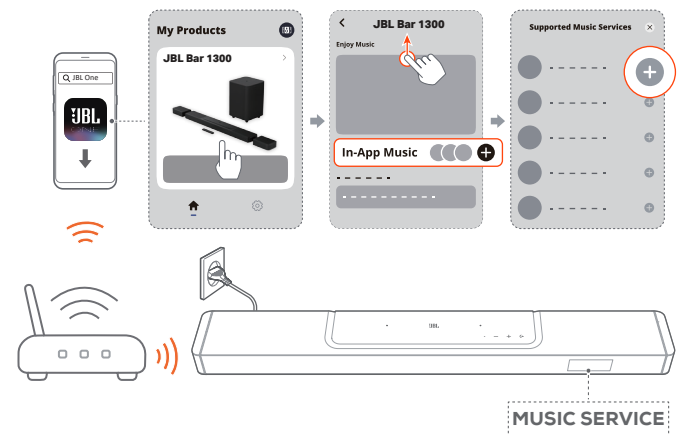


請參閱「[6.4 將可拆分喇叭用作獨立藍牙喇叭](#)」，瞭解有關設定和播放的資訊。

7.5 透過 JBL One 應用程式播放

透過 JBL One 應用程式，從線上的音樂服務將音訊串流播放到條形音箱。

1. 在條形音箱上，
 - 檢查條形音箱是否已正確連接到家用網路（請參閱「[5.3 與家用網路連接](#)」）。
2. 在您的 Android 或 iOS 裝置上，
 - a) 檢查您的 Android 或 iOS 裝置是否已連接到與條形音箱相同的網路。
 - b) 啟動 JBL One 應用程式，瀏覽可用的*音樂串流播放服務以選擇音樂，然後開始將音樂串流播放到所連接的條形音箱。



3. 如欲結束音樂播放，請切換到其他來源。

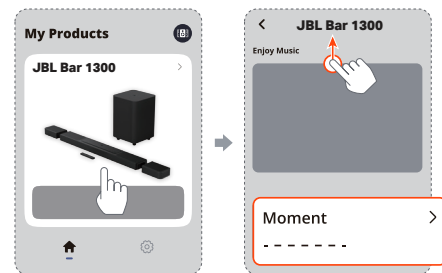
附註：

- *可能需要訂閱，但 JBL One 應用程式不提供訂閱。

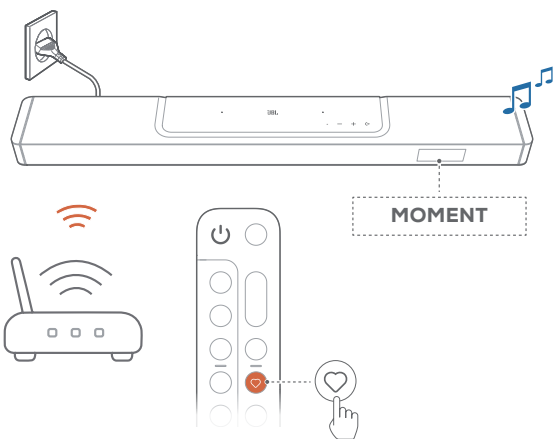
使用 Moment 按鈕存取您的預設

透過按下遙控器上的 ，您可以存取您已在 JBL One 應用程式上個人化的播放清單和喇叭設定。

1. 在 JBL One 應用程式上，
 - 個人化 (Moment) 功能。



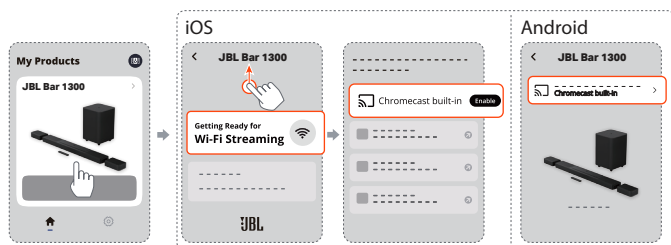
2. 在條形音箱上，
 - 按下遙控器上的 以存取個人化播放清單和喇叭設定。




7.6 透過 Chromecast built-in 播放

透過 Chromecast built-in，將 Android 或 iOS 裝置上音訊串流傳輸到條形音箱。

1. 在條形音箱上，
 - 檢查條形音箱是否已正確連接到家用網路 (請參閱「[5.3 與家用網路連接](#)」)。
2. 在您的 Android 或 iOS 裝置上，
 - a) 檢查您的 Android 或 iOS 裝置是否已連接到與條形音箱相同的網路。
 - b) 啟動 JBL One 應用程序，並確認您是否已啟用 Chromecast built-in 的串流播放服務。



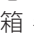
- c) 在啟用 Chromecast 的應用程序中，播放音樂，點擊投射圖示  並選擇連接的條形音箱。

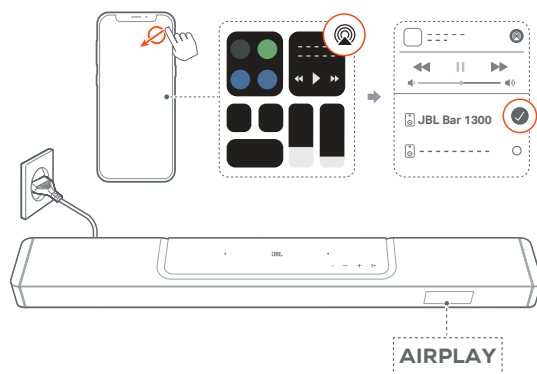


3. 如欲結束音樂播放，請切換到其他來源。

7.7 透過 AirPlay 播放

透過 AirPlay，將 iOS 裝置上的音訊串流傳輸到條形音箱。

1. 在條形音箱上，
 - 檢查條形音箱是否已正確連接到家用網路 (請參閱「[5.3 與家用網路連接](#)」)。
2. 在您的 iOS 裝置上，
 - a) 檢查您的 iOS 裝置是否已連接到與條形音箱相同的網路。
 - b) 要在 iOS 裝置上進入控制中心，請從右上角向下劃。點擊  以選擇所連接的條形音箱，然後開始從應用程序進行音訊串流播放。



3. 如欲結束音樂播放，請切換到其他來源。

7.8 透過 Alexa Cast 播放

使用 Alexa Cast，您可以將音樂從 Amazon Music 曲庫串流傳輸到條形音箱。

1. 檢查條形音箱是否已正確連接到家用網路 (請參閱「[5.3 與家用網路連接](#)」)。
2. 在您的 Android 或 iOS 裝置上，
 - a) 檢查您的 Android 或 iOS 裝置是否已連接到與條形音箱相同的網路。
 - b) 啟動 JBL One 應用程序，並確認您是否已啟用 Amazon Alexa 的串流播放服務。



3. 啟動 Amazon Alexa 應用程式以開始音樂播放。



- 開啟 Amazon Music 應用程式以存取 Amazon Music 媒體櫃。
- 確保從您在 JBL One 應用程式中啟用的同一 Alexa 帳戶開始播放音樂。如需更多詳情，請參考 Amazon Alexa 應用程式。


附註：

- 條形音箱可支援音訊串流播放，不支援視訊串流播放。
- 在透過 Chromecast built-in、AirPlay 或 Alexa Cast 播放期間，當您開始在連接的第二個裝置上播放音樂時，目前連接的裝置上會暫停播放音樂。
- 在 AirPlay 期間，當條形音箱在家庭 Wi-Fi 和有線網路之間切換時，將暫停音樂播放，並在幾分鐘後繼續，具體取決於寬頻的頻寬條件。如需了解與家用有線網路的連線，請參閱「[5.3 與家用網路連接](#)」。

7.9 多房間播放

透過多房間播放，您可以將 Android 或 iOS 裝置上的音樂串流播放到多個啟用了 Chromecast / AirPlay / Alexa 的喇叭。

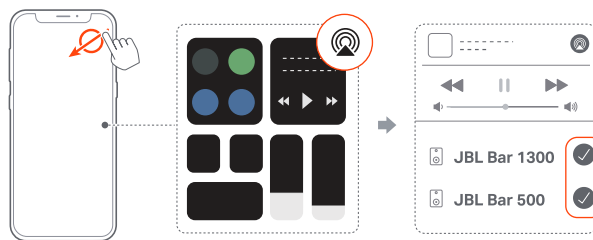
7.9.1 Chromecast built-in


1. 透過 Google Home 應用程式，將多個啟用了 Chromecast 的喇叭連線到同一網路，將它們分配到多個房間，並根據需要建立群組。
2. 在智慧型手機或平板電腦上執行啟用了 Chromecast 的應用程式。
3. 播放音樂。按下  並選擇分組的喇叭。

附註：

- 欲在 Google Home 應用程式中建立多房間喇叭群組，請確保您已將所有喇叭連接到同一家庭網路並使用相同的 Google 登入帳戶。更多詳情，請參考 Google Home 應用程式。
- 根據您本地網路的頻寬，您可以將音樂串流傳輸到最多 6 個啟用了 Chromecast 的喇叭。

7.9.2 AirPlay



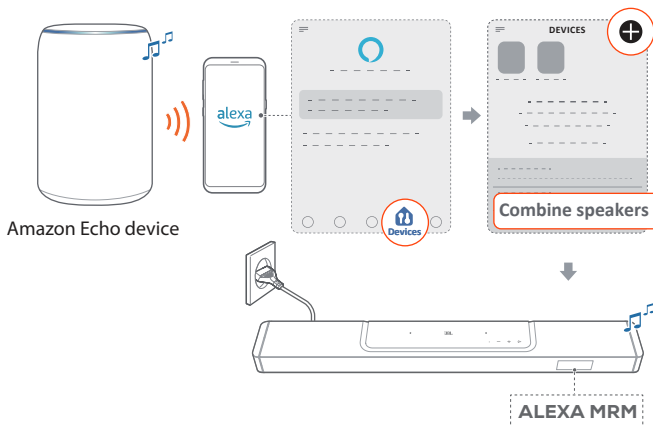
1. 在 iOS 裝置上進入控制中心。
2. 點擊  以根據需要選擇多個連線的喇叭。
3. 從應用程式開始播放音樂。

7.9.3 Alexa 多房間音樂：多房間音樂

1. 確認您是否已透過 JBL One 應用程式在條形音箱上啟用了 Amazon Alexa 的串流播放服務。



2. 透過 Amazon Alexa 應用程式，為條形音箱建立一個多房間音樂群組。有關更多詳情，請參閱 Amazon Alexa 應用程式。



附註：

- 欲在 Amazon Alexa 應用程式中建立多房間音樂群組，請確保您已將所有裝置連接到同一家庭網路並使用相同的 Alexa 登入帳戶。如需更多詳情，請參考 Amazon Alexa 應用程式。

8. 聲音設定

8.1 音訊同步

透過音訊同步功能，您可以同步音訊和視訊，以確保您的視訊內容沒有延遲。

1. 在遙控器上，按住 **TV** 三秒以上，然後按下 **+**。
 - 將顯示「**SYNC**」。
2. 在五秒鐘內，按下遙控器上的 **+** 或 **-** 以調節音訊延遲並與視訊相符。
 - 將顯示音訊同步時間。

8.2 智能模式

默認開啟智能模式，您可以欣賞具有豐富音效的電視節目。對於新聞和天氣預報等電視節目，您可以透過停用智能模式並切換到標準模式來降低音效。

智能模式：運用等化器設定和 JBL 環繞聲以達到豐富的音效。

標準模式：運用預設等化器設定以達到標準音效。

如欲停用智能模式，請執行以下操作：

- 在遙控器上，按住 **↩** 三秒以上，然後按下 **+**。
 - 切換到另一種模式。「**OFF SMART MODE**」：將啟用標準模式。
 - 條形音箱下次開機時，將自動再次啟用智能模式。

9. 還原出廠設置

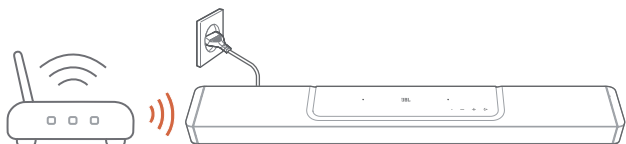
透過還原工廠中定義的預設設定，您可以從條形音箱移除所有個性化設定。

- 在條形音箱上，按住 **←**、**+** 和 **-** 5 秒以上。
 - 將顯示「**RESET**」。
 - 條形音箱將重新啟動。

10. 軟件更新

為了提供最佳的產品效能和使用者體驗，JBL 可能會在未來為條形音箱系統提供軟件更新。

線上更新



- 將條形音箱連接到家用網路。如有可用的軟件更新，將自動進行線上更新。

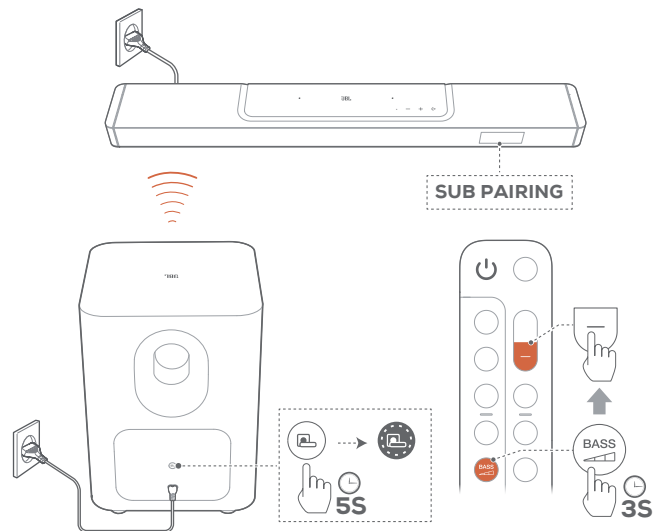
- 「WAIT」：軟件更新進行中
- 「DONE」：軟件更新已完成

附註：




- 軟件更新將同步至已連接或泊接至條形音箱的兩個可拆分喇叭。

11. 重新連接重低音喇叭



條形音箱和重低音喇叭在原廠已配對。開機後，它們將自動配對並連接。在某些特殊情況下，您可能需要再次將它們配對。



如欲重新進入重低音喇叭配對模式

1. 在重低音喇叭的後面板上，按住  直到其變為快速閃爍白光。
2. 欲在條形音箱上進入重低音喇叭配對模式，請按住遙控器上的  三秒以上。然後按下遙控器上的 。
 - 「SUB PAIRING」：重低音喇叭已準備好配對。
 - 「SUB PAIRED」：重低音喇叭已連接。

附註：

- 如果配對未完成，重低音喇叭將在三分鐘內結束配對模式並進入待機模式。  從快速閃爍白光變為關閉。欲返回至配對模式，請按下 。

12. 產品規格

一般規格

- 型號：BAR 1300 (條形音箱單元)
BAR 1300 SURROUND (可拆分喇叭)
BAR 1300 SUB (重低音喇叭單元)
- 音響系統：11.1.4 頻道
- 電源：100 - 240V AC, ~ 50/60 Hz
- 喇叭的總功率輸出 (THD 1% 下的最大值)：1170 W
- 條形音箱輸出功率 (THD 1% 下的最大值)：650 W
- 環繞聲喇叭輸出功率 (THD 1% 下的最大值)：2x 110 W
- 重低音喇叭輸出功率 (THD 1% 下的最大值)：300 W
- 條形音箱轉換器：6 個 (46x90) mm 賽道驅動器、
5 個 0.75" (20 mm) 高音喇叭、4 個 2.75" (70 mm) 上推全音域驅動器
- 環繞聲喇叭轉換器：(46x90) mm 賽道驅動器、0.75" (20 mm) 高音喇叭、2.75" (70 mm) 上推全音域驅動器、2 個 (48x69 mm) 圓角矩形無源喇叭
- 重低音喇叭轉換器：10" (260 mm)
- 網路待命功率：< 2.0 W
- 工作溫度：0°C - 45 °C
- 鋰電池：3.635 V, 6600 mAh
- 可拆式環繞喇叭播放時間：長達 10 小時 (可能因內容類型和音量而異)

HDMI 規格

- HDMI 視訊輸入：3
- HDMI 視訊輸出 (帶增強的音訊回傳通道、eARC)：1
- HDMI HDCP 版本：2.3
- HDR 直通：HDR10, 杜比視界

音訊規格

- 頻率回應：33 Hz - 20 kHz (-6 dB)
- 音訊輸入：1 光纖、藍牙、USB (USB 播放提供美國版本。對於其他版本，USB 僅用於維修。)

USB 規格 (音訊播放僅適用於美國版本)

- USB 連接埠：類型 A
- USB 額定值：5V DC, 0.5 A

無線規格

- 藍牙版本：主要條形音箱 - 5.3, 可拆分環繞聲喇叭 - 5.3
- 藍牙設定檔：主要條形音箱 - A2DP 1.2 和 AVRCP 1.5, 可拆分環繞聲喇叭 - A2DP 1.3 和 AVRCP 1.6
- 藍牙發射機頻率範圍：2400 MHz - 2483.5 MHz
- 藍牙發射機功率：<15 dBm (EIRP)
- Wi-Fi 網路：IEEE 802.11 a/b/g/n/ac/ax (2.4 GHz/5 GHz)
- 2.4G Wi-Fi 發射機頻率範圍：2412 - 2472 MHz (2.4 GHz ISM 頻帶、美國 11 個頻道、歐洲和其他 13 個頻道)
- 2.4G Wi-Fi 發射機功率：<20 dBm (EIRP)
- 5G Wi-Fi 發射機頻率範圍：5.15 - 5.35 GHz、
5.470 - 5.725 GHz、5.725 - 5.825 GHz

- 5G Wi-Fi 發射機功率：5.15 - 5.25 GHz <23 dBm, 5.25 - 5.35 GHz & 5.470 - 5.725 GHz <20 dBm, 5.725 - 5.825 GHz <14 dBm (EIRP)
- 2.4G 無線發射機頻率範圍：2406 - 2474 MHz
- 2.4G 無線發射機功率：<10 dBm (EIRP)

尺寸

- 總條形音箱尺寸 (寬 x 高 x 深)：1376 x 60 x 139 mm / 54.2" x 2.4" x 5.5"
- 主條形音箱尺寸 (寬 x 高 x 深)：1000 x 60 x 139 mm / 39.4" x 2.4" x 5.5"
- 可拆分環繞聲喇叭尺寸 (每個) (寬 x 高 x 深)：202 x 60 x 139 mm / 8" x 2.4" x 5.5"
- 重低音喇叭尺寸 (寬 x 高 x 深)：305 x 440.4 x 305 mm / 12" x 17.3" x 12"
- 條形音箱重量：4.3 kg / 9.5 lbs
- 可拆分環繞聲喇叭重量 (每個)：1.17 kg / 2.57 lbs
- 重低音喇叭重量：10 kg / 22 lbs
- 包裝尺寸 (寬 x 高 x 深)：381 x 1107 x 477 mm / 15" x 43.6" x 18.8"
- 包裝重量：21.45 kg / 47.2 lbs

13. 疑難排解

切勿嘗試自行修理本產品。如果您在使用本產品時遇到問題，請在請求服務之前檢查以下幾點。

系統

裝置不能開機。

- 檢查電源線是否接通電源和條形音箱。

條形音箱對按鈕操作沒有反應。

- 將條形音箱還原為出廠設定值 (請參閱「[9. 還原出廠設置](#)」)。

聲音

條形音箱沒有聲音

- 確保條形音箱沒有靜音。
- 在遙控器上選擇正確的音訊輸入來源。
- 將條形音箱正確連接至電視或其他裝置
- 透過按住條形音箱上的 (← + 和 - 5 秒以上，將條形音箱還原為其出廠設定值。

聲音失真或迴聲

- 如透過條形音箱播放來自電視的音訊，請確保電視已靜音或內建電視喇叭已停用。

音訊和視訊未同步。

- 啟用音訊同步功能以同步音訊和視訊 (請參閱「[8.1 音訊同步](#)」)。

沒有杜比全景聲的高度音效

- 如果您的電視僅支援 HDMI ARC，確保已透過條形音箱上的 **HDMI IN** 接口將數位裝置連接到條形音箱 (請參閱「[5.1.1 TV \(HDMI ARC / eARC\)](#)」)。
- 從 TV / HDMI 來源播放電影時，欣賞杜比全景聲的音效。對於透過藍牙或投放應用程序 (由 Chromecast built-in、AirPlay 或 Alexa Cast 啟用) 的音訊串流傳輸，不支援杜比全景聲。

藍牙

裝置無法與條形音箱連接。

- 檢查是否已啟用裝置上的藍牙。
- 如果條形音箱已與其他藍牙裝置配對，請重設藍牙 (請參閱「[5.2.3 連接到另一個藍牙裝置](#)」)。
- 如果您的藍牙裝置曾與條形音箱配對，請重設條形音箱上的藍牙，取消配對藍牙裝置上的條形音箱，然後再將藍牙裝置與條形音箱配對 (請參閱「[5.2.3 連接到另一個藍牙裝置](#)」)。

所連接的藍牙裝置的音頻質量不佳

- 藍牙接收效果不佳。將來源裝置移動到靠近條形音箱的位置，或者移除來源裝置和條形音箱之間的任何障礙物。

所連藍牙裝置不斷地進行連接和斷開連接。

- 藍牙接收效果不佳。將來源裝置移動到靠近條形音箱的位置，或者移除來源裝置和條形音箱之間的任何障礙物。

Wi-Fi

無法連接至 Wi-Fi。

- 確保 Wi-Fi 已開啟。
- 確保已選擇正確的網路並輸入正確的密碼。
- 確保您的路由器或數據機已開啟且在此範圍內。
- 在路由器設定中，確保已將安全性類型設定為 WPA2 或自動。
- 確保您的條形音箱已連接到與智慧型手機或平板電腦相同的無線區域網路。
- 如果您在設定 Wi-Fi 時遇到困難，請按住條形音箱上的 + 和 -，直到顯示「SETUP WIFI」。

播放

AirPlay 找不到作為 AirPlay 喇叭用於串流播放音樂的條形音箱。

- 在您的 Apple 裝置上，將軟件更新為最新版本：iOS 13.4 a 及以上版本、Mac OS 10.15.4 及以上版本或 TV OS 14.3。
- 確保您的 Apple 裝置已連接到與條形音箱相同的網路。
- 對於執行 Windows 版 iTunes 的 PC，您可以透過藍牙將音樂從 PC 串流播放到條形音箱。

當聲音來源從藍牙切換為 Chromecast built-in、AirPlay 或 Alexa Cast 時，音樂播放無法順利進行。

- 音訊投放和播放的品質取決於連接條形音箱和投放裝置 (如手機、平板電腦和 PC) 的網路的流量和覆蓋範圍。

當聲音來源從藍牙切換到 TV/HDMI IN，然後再切換回藍牙時，音樂播放不會繼續。

- 當聲音來源從藍牙切換到 TV/HDMI IN 時，藍牙裝置中的音樂播放將會停止。當切換回藍牙來源時，請再次在藍牙裝置中開始音樂播放。

條形音箱在 Amazon Alexa 應用程序中處於「離線」狀態，或者出現與 Alexa MRM 相關的播放問題。

- 欲還原條形音箱，透過按住條形音箱上的 (← + 和 - 5 秒以上，將條形音箱還原為其出廠設定值。

遙控器

遙控器不起作用。

- 檢查電池電量是否已耗盡。如果是，請更換新的電池。
- 減小遙控器和主機之間的距離和角度。

無法完成電視遙控器的學習。

- 確認您是否使用紅外電視遙控器。藍牙電視遙控器不支援紅外學習。

低功耗待機模式

條形音箱在完成可拆分喇叭的充電後無法進入低功耗待機模式。

- 欲進入低功耗待機模式，請按住遙控器上的 (⏻) 直到條形音箱上顯示「CEC 1」；然後再次按住遙控器上的 (⏻) 直到顯示「CEC 2」。
- 欲結束低功耗待機模式，請拔下電源線然後再插上。

14. 商標



The Bluetooth® word mark and logos are registered trademarks owned by Bluetooth SIG, Inc. and any use of such marks by HARMAN International Industries, Incorporated is under license. Other trademarks and trade names are those of their respective owners.



The terms HDMI, HDMI High-Definition Multimedia Interface, HDMI trade dress and the HDMI Logos are trademarks or registered trademarks of HDMI Licensing Administrator, Inc.



Wi-Fi CERTIFIED 6™ and the Wi-Fi CERTIFIED 6™ Logo are trademarks of Wi-Fi Alliance®.

COMPATIBLE WITH



Dolby, Dolby Vision, Dolby Atmos, and the double-D symbol are registered trademarks of Dolby Laboratories Licensing Corporation. Manufactured under license from Dolby Laboratories. Confidential unpublished works. Copyright © 2021–2012 Dolby Laboratories. All rights reserved.



For DTS patents, see <http://patents.dts.com>. Manufactured under license from DTS, Inc. DTS, DTS:X, and the DTS:X logo are registered trademarks or trademarks of DTS, Inc. in the United States and other countries. © 2021 DTS, Inc. ALL RIGHTS RESERVED.



Google, Android, Google Play, Chromecast built-in, and Google Home are trademarks of Google LLC.

Google Assistant is not available in certain languages or countries.



Use of the Works with Apple badge means that an accessory has been designed to work specifically with the technology identified in the badge and has been certified by the developer to meet Apple performance standards.

Apple, and AirPlay are trademarks of Apple Inc., registered in the U.S. and other countries and regions.

To use AirPlay with JBL BAR 1300, the latest version of iOS, iPadOS, or macOS is recommended.



Amazon, Alexa, and all related marks are trademarks of Amazon.com, Inc. or its affiliates.



Use your phone, tablet or computer as a remote control for Spotify. Go to spotify.com/connect to learn how

The Spotify Software is subject to third party licenses found here: <https://www.spotify.com/connect/third-party-licenses>

15. 開源授權通知

本產品包含根據 GPL 許可的開源軟件。為方便起見，https://harman-webpages.s3.amazonaws.com/JBL_BAR_Gen3_package_license_list.htm上還提供原始程式碼和相關的組建版本說明。

如果您對產品中的開源軟件有其他疑問，請隨時與我們聯絡：

Harman Deutschland GmbH

HATT: Open Source, Gregor Krapf-Gunther,

Parkring 3 85748 Garching bei Munchen, Germany

或 OpenSourceSupport@Harman.com。



HARMAN International Industries,
Incorporated 8500 Balboa Boulevard,
Northridge, CA 91329 USA
www.jbl.com

© 2024 HARMAN International Industries, Incorporated.
保留一切權利。

JBL 是 HARMAN International Industries, Incorporated 在美國和/或其他國家/地區註冊的商標。功能、規格和外觀如有變更，恕不另行通知。